

# Traineau à chiens

Le traineau à chiens est idéal pour les petits et grands de tous niveaux d'habiletés. Il permet aux personnes participantes de profiter de l'hiver et d'avoir un contact privilégié avec des chiens sociables et enjoués. Considérant notre climat, c'est une activité de plein air accessible très intéressante!

## Formation

L'association Aventure Écotourisme Québec (AEQ) a développé une formation pour les guides d'attelage canin dans le but de définir des normes officielles pour cette activité au Québec. Cette formation en trois niveaux permet d'encadrer un groupe lors d'activités touristiques d'attelage canin sur neige ou sur terre. Cette formation sera obligatoire pour les organisations membre d'AEQ.

Autrement, différentes organisations, comme Kinadapt, offrent aussi des cours pour apprendre à gérer des attelages et guider des sorties.

De plus, les entreprises forment généralement leurs guides à l'interne puisque chaque organisation a une façon différente de procéder et un environnement unique.

## Bonne pratique et conseil d'encadrement

- Proposer une première rencontre et une visite des lieux afin de déterminer les besoins est une bonne idée. Cela permet de vérifier l'aisance avec les animaux.
- Expliquer les concepts entourant la communication avec les chiens et comment les approcher. Par exemple: comment aborder un chien, comment circuler dans le chenil, l'importance de ne pas insister avec les chiens, etc.
- Utiliser des couvertures chaudes pour garder les personnes participantes au chaud.
- Utiliser des coussins pour favoriser le confort des personnes participantes.
- Porter une attention particulière aux extrémités (doigts et orteils) qui pourraient être moins sensibles et geler sans que la personne participante ne s'en aperçoive.
- Commencer par réaliser des sentiers courts.
- Prévoir des pauses pour les collations, à l'intérieur si possible.
- Apporter des boissons chaudes dans des thermos individuels ou de groupes avec des verres (café, chocolat chaud, thé, tisane).
- La section sécurité du site Web « Parcours de l'offre » comporte de nombreuses informations générales quant à la sécurité en plein air.

## Aménagement

Pour en savoir davantage sur les chalets et sentiers, voir les fiches « Parcours sans obstacles » et « Aménagement général et sentiers ». Attention de bien surveiller les conditions météorologiques, qui influencent grandement l'accessibilité. Dans le cas de cette activité, l'enjeu se trouve généralement à être le déplacement entre le stationnement et le point de départ des randonnées. Il est crucial de présenter un déneigement (et déglçage) adéquat pour un parcours sans obstacle en hiver.



Crédit photos : Kinadapt

## Pratique inclusive

- La présentation des chiens sur le site Internet permet de se familiariser avec les animaux avant la visite. Il peut être intéressant d'y inclure des photos, vidéos, et descriptions.
- L'utilisation de pictogrammes peut faciliter la compréhension des consignes liées aux chiens et aux comportements à adopter au chenil.
- Avoir des outils de stimulation sensorielles pour se recentrer et s'apaiser ainsi que des outils de communication et de gestion du temps disponibles (ex: des coquilles, un minuteur, etc.).
- Identifier un endroit calme pour se reposer/s'isoler.
- Conseiller les personnes participantes sur l'habillement et la préparation à la sortie : arriver avec des vêtements secs, baisser la température de la voiture avant d'arriver pour s'acclimater, etc.
- Lorsque possible, proposer d'essayer d'être debout à l'arrière du traineau, soit pour une photo, soit pour quelques mètres de progression, soit pour une section du parcours.
- Sélectionner les chiens les plus réceptifs aux commandes et les plus empathiques pour guider.
- Choisir les guides qui connaissent le mieux les subtilités des sentiers et les tempéraments des chiens.
- Consulter l'outil « [Pratiques Inclusives Générales](#) ».
- Développé par l'AQLPH, l'outil la « [Roue des variables inclusives](#) » sert à aider à la planification d'une programmation ou activité inclusive.

## Matériel et équipement

Les mushers (pilotes d'attelage) réalisent généralement eux-mêmes et elles-mêmes des adaptations sur des traîneaux standards. En général, c'est surtout le siège qui est modifié afin d'être stable, confortable et bien isolé. Cette option permet aux personnes participantes d'apprécier la randonnée, peu importe les habiletés. Attention, certains de ces équipements nécessitent un transfert. Consultez l'outil « [Transferts : formations, principes généraux et équipements](#) » pour en savoir davantage.

Pendant l'activité, selon le centre, la personne peut soit conduire un traineau, ou profiter d'une balade en tant que personne passagère.

Sur le plan de la conduite, deux choix s'offrent à la personne : la conduite assise ou la conduite debout. Pour la conduite assise, le traîneau doit avoir un système de freins accessible à l'avant du traîneau, d'où la personne dirige l'attelage. Pour la conduite debout, le système de freins doit être adapté aux capacités de la personne afin d'être activé facilement au besoin. Sinon, il est possible d'opter pour une conduite accompagnée, où une personne spécialiste guide le traîneau et la personne participante l'assiste.

Pour l'option de balade, le traîneau doit comporter une assise adéquate et prévoir des couvertures pour rester au chaud. Des traîneaux plus longs permettent à une personne accompagnatrice de s'asseoir et stabiliser, au besoin, la personne participante.

Pour des expéditions qui incluent des nuitées, des équipements de camping pourraient être nécessaires. Voir les fiches « [Camping, prêt-à-camper et chalets](#) » et « [Parcours sans obstacles](#) » pour plus d'informations.

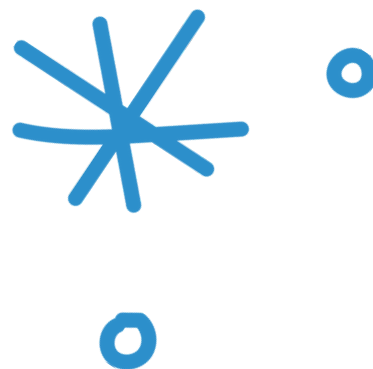
## Fournisseurs

Il n'y a pas de fournisseurs à mentionner dans cette fiche. Les équipements utilisés sont des équipements standards. L'important est de proposer une diversité d'options afin de sélectionner le bon équipement pour répondre aux besoins de chacun et chacune.

## Possibilités de pratique au Québec



- Kinadapt, Lanaudière
- Centre Kanatha-Aki, Laurentides



## Pratique inspirante

### Kinadapt, Québec

Kinadapt est un organisme créé en 2005 par un kinésologue et une psychoéducatrice afin de rendre accessible le plein air et le traîneau à chiens. L'entreprise propose à la fois des activités sensorielles autour du chien, des balades en traîneau et des formations. Elle utilise plusieurs modèles de traîneaux classiques, sur lesquels elle a effectué des modifications pour les personnes à mobilité réduite. Les personnes ayant d'autres types de handicaps sont aussi bien accueillies sur le site.

### Centre Kanatha-Aki, Laurentides

Le centre Kanatha-Aki offre de nombreuses activités, dont le traîneau à chiens. Cette activité est offerte sous plusieurs formes : randonnée d'une heure, d'une heure et demie, de trois heures, excursion d'une journée, expédition de 2 jours, etc. L'entreprise propose des sorties avec un traîneau de type toboggan, où les personnes participantes sont assises et des guides dirigent les attelages canins.

### Noble Paws, États-Unis

Noble Paws est une fondation enseignant aux personnes handicapées à conduire leur propre traîneau à chiens afin de favoriser au maximum leur autonomie. Pour ce faire, l'organisme s'est doté de plusieurs types d'équipement : des tricycles à mains bravant la neige et des luges de ski adapté. L'organisation offre des sorties de chiens de traîneau (en autonomie ou non), des séjours avec nuitées et la possibilité de participer à des courses.

### Évasion Canine, France

L'entreprise Évasion Canine a développé un véhicule sur quatre roues stable et sécuritaire, même dans la neige. Une balade de traîneau à chiens dans la forêt de Fontainebleau est donc accessible aux personnes à mobilité réduite. Plusieurs autres forfaits sont disponibles également sur leur circuit de 4 km.

### Antartica, France

Dans le Massif du Jura, les balades en traîneau à chiens sont disponibles pour tous, à l'année longue, grâce à Antartica. Durant l'hiver, un traîneau standard peut être utilisé. Pendant l'été, un « cani-kart », soit un petit véhicule à quatre roues, est disponible. Trois personnes peuvent y monter et s'y attacher grâce à des ceintures de sécurité.

## Ressources complémentaires

- 🔗 Un livre autobiographique sur la première musher ayant complété la course Iditarod avec une déficience visuelle : [No End in Sight: My Life as a Blind Iditarod Racer](#), Rachael Scdoris, 2007.

## Articles

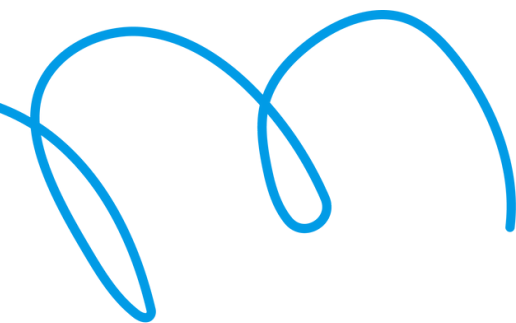
- ” Témoignage et conseils d’une musher à mobilité réduite : [If you can't ski - get mushing](#), Verite Reilly Collins, BBC, 2006.
- ” [Kinadapt, du traîneau à chiens pour tous](#), Alain Demers, Le Journal de Montréal, 2015.

## Vidéos

- 📺 [Traîneau à chiens adaptés pour personnes handicapées - Arctic Adventure](#), 2013.
- 📺 Reportage sur une sortie en traîneau à chiens avec des personnes ayant une déficience intellectuelle : [Sortie en traîneau à chiens](#), 2013.
- 📺 Activité d'été pour garder les chiens et les mushers actifs : [Adaptive Bikejoring with Four Sled Dogs](#), 2015.
- 📺 Chiens de traîneau et fauteuil roulant - option estivale et peu coûteuse : [Dryland Mushing in a Wheelchair](#), 2015.
- 📺 [Noble Paws - Dog Mushing for All Abilities](#), Noble Paws, 2014.

## Personnes ayant collaboré:

Bonification: Léana Denis (Kanatha-Aki), Peter W. Boutin (Kinadapt)



 Kéroul

Le contenu de cette fiche est basé sur la version du guide « Le plein air pour tous : pratiques inspirantes et matériel adapté » produit par Kéroul en collaboration avec l'AQLPH en 2018.